

راهنمای نصب و راه اندازی دزدگیر اماکن سیمکارتی EZON سری دلتا

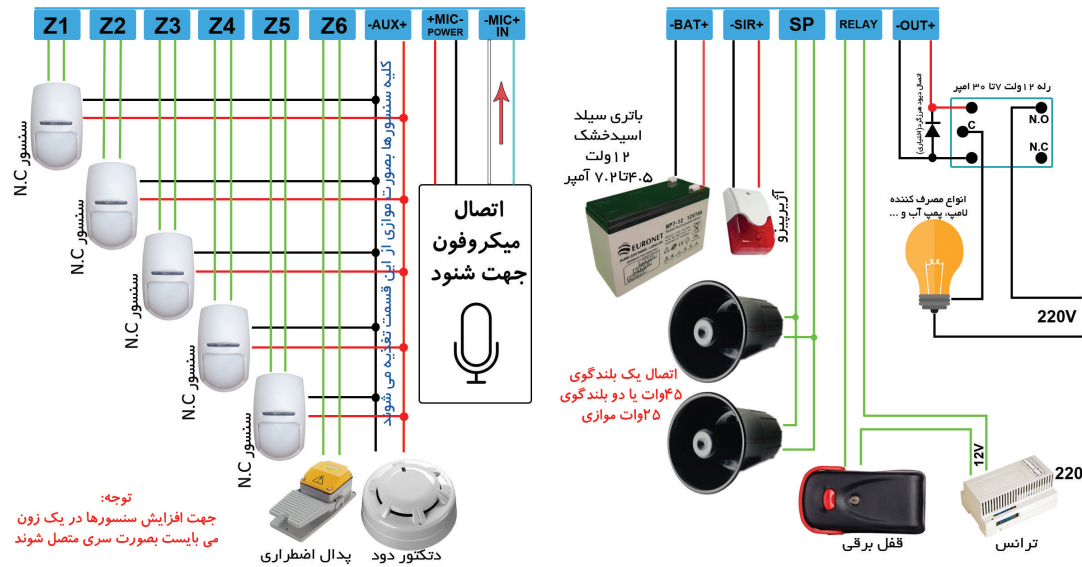
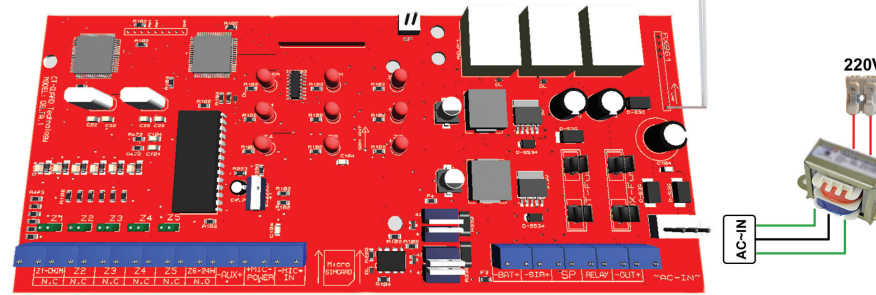
- ✓ امکان کنترل سیستم با اپلیکیشن و ریموت کنترل
- ✓ امکان ست کردن ۲۰ ریموت با قابلیت آدرس دهی
- ✓ امکان ست کردن ۱۰ چشمی یا مگنت بیسیم با قابلیت آدرس دهی
- ✓ آلارم هوشمند برای پدال(پیامک و آذیر)
- ✓ مجهز به EZON در حالت های عادی، نیمه فعال، دینگ دانگ و ۲۴ ساعته
- ✓ ارسال گزارش اتفاقات از طریق پیامک به مدیران
- ✓ امکان شنود محرمانه محیط با استفاده از میکروفون مجزا و حرفه ای
- ✓ امکان کنترل دستگاه در حالت شنود از طریق کپیگوشی (DTMF)
- ✓ امکان غیرفعال سازی سریع دستگاه در هنگام آذیر خطر و تماس اضطراری از طریق کپیگوشی (DTMF)
- ✓ ارسال گزارش پیامکی قطع و وصل برق شهری به مدیران
- ✓ امکان ضبط پیغام صوتی اضطراری

جهت اطلاع از شرایط محدود گارانتی و ثبت سریال محصول وبسایت www.citygard.ir مراجعه نمایید.



برای دانلود اپلیکیشن از طریق برنامه کافه بازار و یا اسکن بارکد زیر امکانپذیر است.

راهنمای تصویری نحوه نصب و راه اندازی و سیم بندی دستگاه دزدگیر



MIC-POWER

از این ترمینال جهت تغذیه میکروفون خارجی که برای شنود متصل می شود با رعایت قطب ها مورد استفاده قرار میگیرد.

MIC-IN

از این ترمینال جهت اتصال میکروفون خارجی که جهت شنود مورد متصل می شود مورد استفاده قرار میگیرد. توجه نمایند که فقط مدیران دستگاه بعد از تماس مستقیم با شماره سیمکارت دزدگیر قادر به شنود صدا خواهند بود

-BAT+

این ترمینال متصل به دو سیم رابط با رنگ های قرمز(+) و مشکی(-) جهت اتصال به باتری سیلد اسیدخشک ۱۲ ولت ۴.۵ تا ۷.۲ آمپر ساعت با رعایت قطب ها می باشد. این ترمینال مجهز به فیوز ۴ آمپری جریان (BAT-FUSE) جهت جلوگیری از اتصال کوتاه، اتصال معکوس می باشد.

-SIR+

جهت اتصال بلندگوی داخلی (سیرن، پیژو و فلاشر) از این ترمینال با رعایت قطب ها می بایست استفاده نمود. حداکثر توان خروجی قابل استفاده ۳۰ وات می باشد.

SP

جهت اتصال بلندگوی خارجی(اسپیکر) از این ترمینال می توان استفاده نمود. حداکثر توان خروجی این ترمینال ۵۰ وات است و برای اتصال دو بلندگو همزمان می بایست آنها را بصورت موازی به ترمینال متصل نمود. همچنین این ترمینال مجهز به دو فیوز جریان (F3-F4) جهت جلوگیری از اضافه بار و یا اتصال کوتاه روی برد بصورت SMD قرار دارند.

RELAY

این ترمینال مجهز به یک رله ۷ آمپری است که در حالت N.O (کلید باز) قرار دارد و بصورت لحظه ای توسط ریموت و یا اپلیکیشن تحریک (بسته) می شود، که از آن می توان برای دربازکن استفاده نمود

-OUT+

این ترمینال توسط اپلیکیشن کنترل میگردد که برای استفاده از آن می بایست رله خارجی طبق نقشه فنی جهت کنترل لامپ و سایر وسایل برقی متصل نمود.

AC~IN

به این ترمینال سوکت خروجی ترانس متصل میگردد.

Z6

این زون در حالت عادی بصورت باز بوده و دائماً در حالت فعال قرار دارد و به محض بسته شدن آن دستگاه در حالت هشدار و آذیر قرار می گیرد.

-AUX+

جهت تغذیه کلیه سنسورها می بایست تغذیه آن ها بصورت موازی به یکدیگر متصل و با رعایت قصب ها به این ترمینال وصل شوند. ولتاژ خروجی ماکزیمم ۱۳.۶ ولت می باشد. از یک فیوز ۵.۰ آمپری که روی برد قرار دارد (AUX-FUSE) برای جلوگیری از اتصال کوتاه شدن این ترمینال استفاده می شود. در صورتیکه سنسورها روشن نشدند می بایست این فیوز بررسی گردد.

Z1

این زون در حالت نرمال بصورت بسته می باشد برای استفاده از آن می بایست جامپر مربوطه را جدا نمایند. این زون مجهز به دینگ دانگ می باشد

Z2,Z3,Z4,Z5

این زون ها در حالت نرمال بصورت بسته می باشند. برای استفاده از هر زون می بایست جامپر مربوطه را جدا نمایند. (توجه نمایند زون هایی که استفاده نمی شوند، حتما جامپرهای مربوطه در حالت بسته قرار گیرند)

راهنمای سریع استفاده از ریموت کنترل CT-GUARD DELTA.1

فعال نمودن دستگاه (ARM) با فعال نمودن دستگاه کلیه زون ها در حالت فعال قرار میگیرند.	
غیرفعال نمودن دستگاه (DISARM) با غیرفعال نمودن دستگاه کلیه زون ها در حالت غیرفعال و زون Z6 در حالت فعال قرار میگیرند.	
نیمه فعال نمودن دستگاه (PARTSET) در این حالت فقط زون های Z1,Z2,Z3,Z6 در حالت فعال و بقیه زون ها غیرفعال هستند.	
فرمان رله دربازکن با فشردن این دکمه خروجی RELAY رله بصورت لحظه ای اتصال کوتاه می شود.	
فعال نمودن حالت دینگ دانگ با فعال نمودن این حالت در صورت تحریک زون Z1 صدای بوق از بلندگوی داخلی دستگاه با هر بار تحریک زون شنیده می شود. این حالت برای اطلاع از تردد در فروشگاه ها کاربرد دارد.	
غیرفعال نمودن حالت دینگ دانگ	

راه اندازی محصول

ابتدا برق و باتری را از برد جدا کرده و پنل را نصب و سیم کشی ها را انجام دهید. توجه نمایید به هیچ عنوان هنگام روشن بودن دستگاه عملیات سیم کشی را انجام ندهید و از تماس دست و اجسام رسانا با برد جدا خودداری نمایید. سیمکارت را درون خشابی مخصوص طبق راهنمای روی برد در جای خود قرار داده و کانکتور کابل فلت پنل نمایشگر را به سوکت IDC برد متصل نماید. سپس برق و باتری را متصل نماید. به هیچ‌عنوان هنگام روشن بودن دستگاه اقدام به تعویض سیمکارت و یا کانکتور IDC ننمایید.

نمایشگر LCD

بعد از پایان نصب و اتصال برق و باتری دستگاه شروع به لود کردن می نماید و بعد از پایان لود شدن از شما رمز ۴ رقمی می خواهد که بصورت پیشفرض "0000" می باشد. بعد از باز شدن قفل در بالای نمایشگر "CT-GUARD ALARM" مشاهده می شود. می بایست حدودا ده ثانیه منتظر بود تا میزان آنتن دهی و نام اپراتور (ایرانسل MTN، همراه اول و رایتل MCI) مشاهده شود. اکنون دستگاه آماده برنامه ریزی است.

تغییر رمز ورود

رمز پیشفرض دستگاه "0000" می باشد، برای تغییر آن به ترتیب از چپ به راست (MEM+ENTER+MEM+ENTER) را می زنیم، سپس رمز جدید چهار رقمی را می زنیم که بعد از تکمیل رمز پیام "PASS CHANGED" نمایش داده می شود. در صورت ورود رمز بصورت صحیح پیام "CORRECT PASS" و در صورت اشتباه "WRONG PASS" نمایش داده می شود. در صورت فراموش کردن رمز عبور می بایست دستگاه را ریست فکتوری نمایید.

ریست فکتوری

با ریست نمودن دستگاه کلیه شماره تلفن ها پاک شده و رمز عبور و سایر تنظیمات به حالت پیشفرض بازمیگردند. جهت ریست ابتدا برق و باتری را جدا نموده سپس دکمه ENTER را نگه داشته سپس برق یا باتری را وصل میکنیم. در صورت موفقیت آمیز بودن عملیات صدای بوق طولانی شنیده میشود و روی نمایشگر پیام "RESET" نمایش داده می شود. توجه نمایید با ریست فکتوری حافظه ریموت ها و سنسورهای بیسیم پاک نمی شوند. برای این منظور به ادامه راهنما مراجعه نمایید.

اضافه کردن ریموت جدید

برای این منظور ابتدا یکی از دکمه های ریموت را نگه داشته و به ترتیب از چپ به راست دکمه های (#+1) را می زنیم که ریموت با شماره جدید اضافه می شود. فرکانس ریموت متناسب با این دستگاه ۳۱۵ مگاهرتز می باشد.

اضافه کردن سنسور بیسیم جدید

بعد از تنظیم جامپرهای کدینگ سنسور بیسیم، ابتدا از چپ به راست دکمه های (#+0) را زده و بلافاصله سنسور را تحریک یا روشن می کنیم. توجه نمایید این عملیات با تاخیر انجام نشود. فرکانس سنسور متناسب با این دستگاه ۳۱۵ مگاهرتز می باشد.

حذف کلیه ریموتها و سنسورهای بیسیم

برای این منظور ابتدا از چپ به راست دکمه های (##+##+##) را می زنیم، که پیام "RF MEMORIES" "RESET CLEANING" نمایش داده می شود و کلیه ریموت ها و سنسورهای بیسیم از حافظه دستگاه پاک می شوند.

تعیین زون بیسیم

زون بیسیم در حالت پیشفرض زون Z1 می باشد که برای تغییر آن روی هر کدام از زون ها می بایست از چپ به راست دکمه های (MEM+MESSAGE) را فشار داده و پس از مشاهده پیام "Select Wireless_Zone1-6" شماره زون مورد نظر را می زنیم، در پایان با شنیدن بوق ممتد عملیات پایان می یابد.

اضافه کردن شماره تلفن جدید پیامک

برای اضافه کردن شماره تلفن جدید جهت پیامک از چپ به راست دکمه های ENTER+ [شماره تلفن ۱۱ رقی]+ENTER+ [شماره حافظه ۱ تا ۱۰]+MEM →

را می زنیم. باید توجه داشت حافظه های ۱ تا ۱۰ حافظه های پیامک هستند و حافظه های ۱ و ۲ مدیران دستگاه هستند که از طریق پیامک به دستگاه دسترسی داشته و گزارشات محرمانه فقط به آن ها ارسال میگردد.

اضافه کردن شماره تلفن جدید-تماس

برای اضافه کردن شماره تلفن جدید جهت تماس از چپ به راست دکمه های ENTER+ [شماره تلفن ۱۱ رقی]+ENTER+ [شماره حافظه ۱ تا ۲۰]+MEM →

را می زنیم. باید توجه داشت حافظه های ۱ تا ۲۰ حافظه های تماس هستند که دستگاه در حالت هشدار و آژیر با این شماره تماس می گیرد.

حذف شماره تلفن از حافظه دستگاه

برای حذف کردن شماره تلفن مورد نظر از چپ به راست دکمه های ENTER+ [پدود وارد کردن شماره]+ENTER+ [شماره حافظه ۱ تا ۲۰]+MEM →

را می زنیم. در پایان با شنیدن صدای بوق حافظه مورد نظر پاک خواهد شد.

مشاهده شماره تلفن های حافظه

برای مشاهده کردن شماره تلفن مورد نظر از چپ به راست دکمه های +CHECK [شماره حافظه ۱ تا ۲۰]+MEM →

را می زنیم. شماره تلفن برای مدت کوتاهی روی نمایشگر مشاهده خواهد شد.

تست شماره تالشن های حافظه

برای تست تماس و پیامک با شماره تلفن مورد نظر از چپ به راست دکمه های +MESSAGE [شماره حافظه ۱ تا ۲۰]+MEM →

را می زنیم. در صورتیکه حافظه های ۱ تا ۱۰ انتخاب شوند به آن شماره تلفن ها پیامک تستی ارسال، و در صورتیکه حافظه های ۱۱ تا ۲۰ انتخاب شوند دستگاه با آن شماره تلفن ها تماس گرفته و پیام صوتی ضبط شده پخش میگردد.

ضبط پیغام صوتی اضطراری

برای ضبط پیغام صوتی اضطراری به ترتیب از چپ به راست دکمه های MESSAGE+ ENTER را می زنیم. بعد از گذشت ۳ ثانیه تایمر معکوس صدای بوق ممتد شنیده می شود یعنی دستگاه آماده ضبط پیغام صوتی است. می توانید از طریق میکروفون که روی درب پنل قرار دارد اقدام به ضبط پیغام خود نمایید و در پایان دکمه ENTER را بزنید.

پخش پیغام صوتی اضطراری

برای پخش و تست پیغام صوتی اضطراری به ترتیب از چپ به راست دکمه های MESSAGE+ CHECK را می زنیم.

مشاهده شماره سریال محصول

باید توجه داشت که هر محصول دارای شماره سریال متفاوتی است که برای استفاده از گارانتی و اصالت محصول مورد استفاده قرار می گیرد. برای مشاهده شماره سریال محصول به ترتیب از چپ به راست دکمه های زیر را وارد میکنیم. MEM + 0 + ENTER

حفاظت فیزو AUX

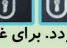

در حالت فعال اگر فیزو AUX بسوزد، دستگاه بلافاصله شروع به آژیر کشیدن می کند، این ویژگی برای مقابله با ایجاد اتصال کوتاه در سیم کشی مفید است. **توجه:** در صورتیکه به محض فعال کردن، دستگاه آژیر می زند می بایست سالم بودن فیزو AUX مورد بررسی قرار گیرد.(هرگز از سیم بجای فیزو استفاده نشود)

حالت تک آژیر CHRIP

دستگاه می تواند به حالت های زیر حین فعال و غیرفعال شدن دستگاه تک آژیر بزند: (۱) - بلندگوی خارجی، سیرن و بلندگوی داخلی (SP,SIR,BIB) (۲) - بلندگوی داخلی و سیرن (SIR, BIB) (۳) - بلندگوی داخلی (BIB) که در حالت پیشفرض، دستگاه در حالت (۱) قرار دارد و برای تغییر آن باید از چپ به راست دکمه های MEM+CHECK را زده و سپس با انتخاب عدد حالت مورد نظر صدای بوق ممتد شنیده خواهد شد.

حالت دینگ دانگ CHIME

این حالت بیشتر در ورودی فروشگاه ها و مکان هایی که قرار است از ترددها باخبر شوید مورد استفاده قرار می گیرد، در صورت فعال بودن این حالت در صورت تحریک سنسور متصل به Z1 تک صدای بوق (بیپ) از بلندگوی داخلی شنیده می شود. برای فعال سازی دینگ دانگ به دو روش می توان اقدام نمود:

(۱) ریموت: با فشردن همزمان دکمه های  ریموت صدای بوق ممتد شنیده می شود و این حالت فعال میگردد. برای غیرفعال کردن حالت با زدن دکمه  ریموت، غیر فعال میگردد.

(۲) اپلیکیشن: با ورود به اپلیکیشن و قسمت تنظیمات بیشتر می توان حالت دینگ دانگ را فعال و غیر فعال نمود.

حالت شنود محرمانه

برای استفاده از این حالت می بایست ابتدا طبق نقشه یک میکروفون خارجی به دستگاه متصل گردد. سپس با برقراری اولین تماس توسط مدیران (حافظه ۱) با شماره سیمکارت دستگاه، شما قادر به شنیدن صدای محیط با کیفیت بالا خواهید بود. برای کنترل دستگاه در حالت شنود (DTMF) به ادامه راهنما مراجعه نمایید.

کنترل دستگاه در حالت تماس DTMF

(۱) درحالت شنود: در صورتیکه شما در حالت شنود هستید می توانید با زدن دکمه های زیر از کپیگد گوشی خود دستگاه را کنترل نمایید. (۱) فعال (۲) غیرفعال (*) روشن کردن رله لامپ (#) خاموش کردن رله لامپ (۳) در حالت تماس اضطراری: در صورتیکه دستگاه در حالت تماس هشدار قرار دارد و با شما تماس برقرار نموده و در حال پخش پیغام اضطراری است، می توان با زدن دک شماره (۳) از کپیگد گوشی دستگاه را غیرفعال نمایید. در صورت موفقیت آمیز بودن صدای بوق شنیده خواهد شد.

حالت های مختلف دستگاه

فعال: در این حالت کلیه زون ها فعال خواهند شد و با باز شدن هر کدام از زون ها و تحریک سنسور مربوطه دستگاه در حالت هشدار و آژیر قرار میگردد. **غیرفعال:** در این حالت فقط زون Z6 فعال و بقیه زون ها در حالت غیرفعال هستند در صورت بسته شدن زون Z6 دستگاه در حالت هشدار و آژیر قرار میگردد. **نیمه فعال:** در این حالت فقط زون های Z1,Z2,Z3,Z6 در حالت فعال قرار می گیرند و با باز شدن هر کدام از آنها با تحریک توسط سنسور دستگاه در حالت هشدار و آژیر قرار می گیرد.

حالت هشدار: در این حالت همزمان خروجی آژیر داخلی(سیرن و فلاشر) و آژیر بیرونی فعال شده و دستگاه شروع به ارسال پیامک و تماس با شماره ذخیره شده در حافظه به ترتیب اولویت می نماید.

حالت دینگ دانگ: در صورت فعال بودن در صورت هربار تحریک زون Z1 دستگاه تک بوق(بیپ) داخلی میند.

راهنمای سریع برنامه ریزی دستگاه(از چپ به راست)

رمز پیش فرض	0 0 0 0
تغییر رمز	MEM ENTER MEM ENTER
نگه داشتن این دکمه قبل از وصل برق و باتری	ENTER ریست فکتوری
اضافه کردن ریموت جدید	# 1
اضافه کردن سنسور بیسیم جدید	# 0
پاک کردن کلیه ریموت ها و سنسورها	# # # #
مشاهده سریال محصول	MEM 0 ENTER
ذخیره شماره جدید، پیامک	حافظه تلفن [۱ تا ۱۰] MEM ENTER
ذخیره شماره جدید، تماس	حافظه تلفن [۲ تا ۲۰] MEM ENTER
پاک کردن شماره حافظه مورد نظر	حافظه [۲ تا ۲۰] MEM ENTER ENTER
مشاهده شماره های ذخیره شده	حافظه [۲ تا ۲۰] MEM CHECK
تست شماره های ذخیره شده	حافظه [۲ تا ۲۰] MEM MESSAGE
ضبط پیغام صوتی اضطراری	MESSAGE ENTER
پخش پیغام صوتی اضطراری	MESSAGE CHECK
تغییر زون بیسیم	MEM MESSAGE
حالت تک آژیر	MEM CHECK

کدهای دستوری جهت کنترل دستگاه از طریق پیامک توسط مدیران	
#11*	فعال کردن دستگاه
#12*	غیرفعال کردن دستگاه
#13*	نیمه فعال کردن دستگاه
#14*	فرمان رله لحظه ای دربازکن
#16*	روشن کردن رله لامپ
#17*	خاموش کردن رله لامپ
#18*	روشن کردن گزارشات محرمانه
#19*	خاموش کردن گزارشات محرمانه
#ch*	استعلام شارژ سیمکارت
فرمول کنترل شارژ را با رمز ۴ رقمی بصورت کامل ارسال نمایید مثال: #141*1234231154150126#	افزایش شارژ سیمکارت
#ddon*	فعال کردن دینگ دانگ
#ddoff*	غیرفعال کردن دینگ دانگ
شماره تلفن ۱۱ رقمی + شماره حافظه + m مثال: m3=09xxxxxxxxx	تغییر شماره تلفن های ذخیره شده در دستگاه <i>توجه نمایید که حافظه ۱ و ۲ از این طریق قابل تغییر نیستند.</i>
کنترل دستگاه حین شنود و تماس از طریق کپیگد گوشی (DTMF)	
(۱) فعال کردن دستگاه	(۲) غیرفعال کردن دستگاه
(*) روشن کردن رله لامپ	(#) خاموش کردن رله لامپ